

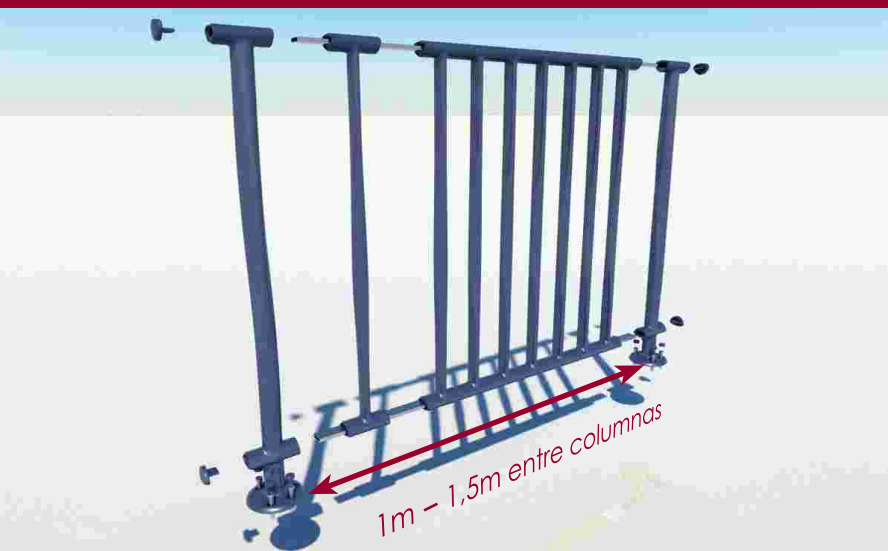


Sistemas Modulares



Proceso de Instalación
Tramos Rectos

Núcleo de Acero
Barandillas sin mantenimiento



Realizar una medición exacta del espacio donde se va a efectuar el montaje. Con dicha medición realizaremos el reparto de piezas, teniendo en cuenta la necesidad de colocar una fijación al suelo o a pared, según el caso, cada 1-1,5 metros dependiendo del pavimento con el que contemos.

El sistema permite ajustar la longitud a cualquier hueco, como por ejemplo un balcón limitado por dos paredes laterales. La pieza de fijación a pared incluye un suplemento que puede cortarse fácilmente para amoldarse a cualquier distancia, garantizando siempre el cumplimiento del CTE ya que no permite exceder el hueco máximo establecido de 100mm.

Cortaremos los tubos pasantes de acero galvanizado superior e inferior a la medida necesaria, considerando los remates a utilizar en los finales de las barandilla, si son codos, tapas o fijaciones a pared.

Para tapas - Cortar el tubo al ras

Para codos - Dejar un sobrante de 20 mm.

Para anclajes a pared

Considerar la distancia del último barrote y la pared restándole 15 mm.



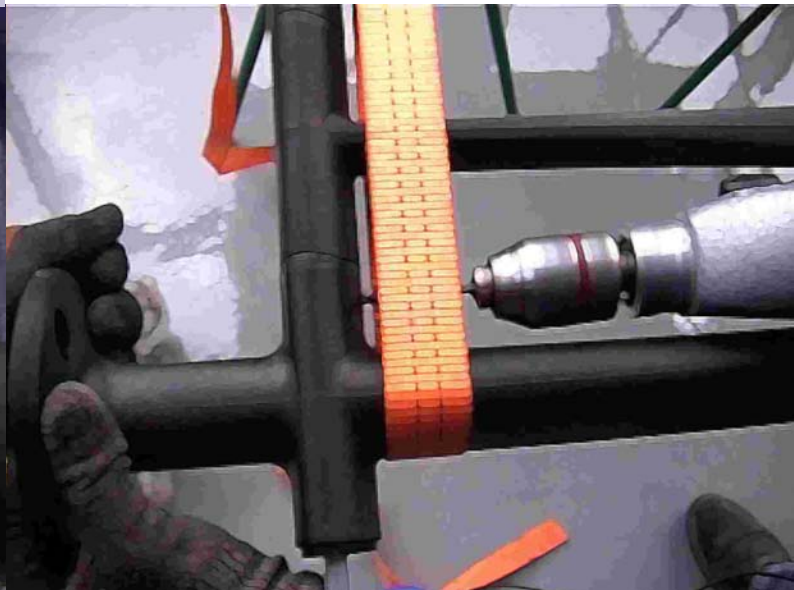
Sobre un caballete o mesa de montaje debidamente protegida para evitar maltratar los barros, apoyar los tramos de tubo pasantes e ir introduciendo por ellos las columnas y barros, (observando el diseño de los mismos para hacerlo en la misma posición, pudiéndose alternar o combinar a elección. Teniendo en cuenta que coincidan el macho y hembra de los elementos).



Formado el conjunto de columnas y barrotes, colocaremos unas cinchas para conseguir una unión sin holguras. Apretándolas nos aseguraremos de un buen acoplamiento de las piezas, pudiendo utilizar un mazo de nylon o goma para ayudarnos en caso necesario.

Con el fin de obtener un armado completo del conjunto, tendremos que unir los tubos pasantes al núcleo metálico de las columnas. Para ello taladraremos un agujero avellanado en la columna y tubo pasante que aseguraremos con un remache o tornillo inoxidable.

Colocados los tornillos o remaches soltamos los cinchos teniendo así ya armado el conjunto.



En el caso en que en una misma columna se encuentren dos tramos de tubo pasante, taladraremos a cada lado de la misma, y remacharemos. Esta opción es la más indicada para tramos de barandilla que superen los 6 m. ya que los tubos pasantes de acero galvanizado se suministran generalmente en un máximo de 6m. Aprovecharemos la utilización de una columna para unir 2 tubos pasantes.

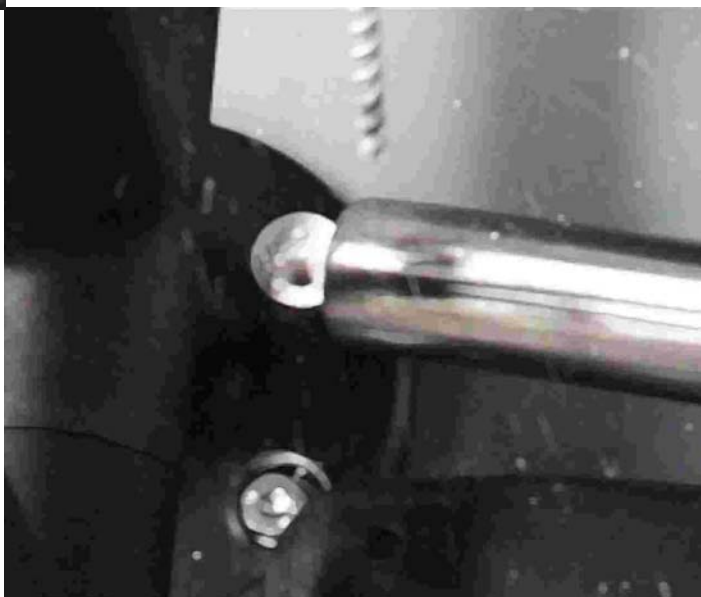




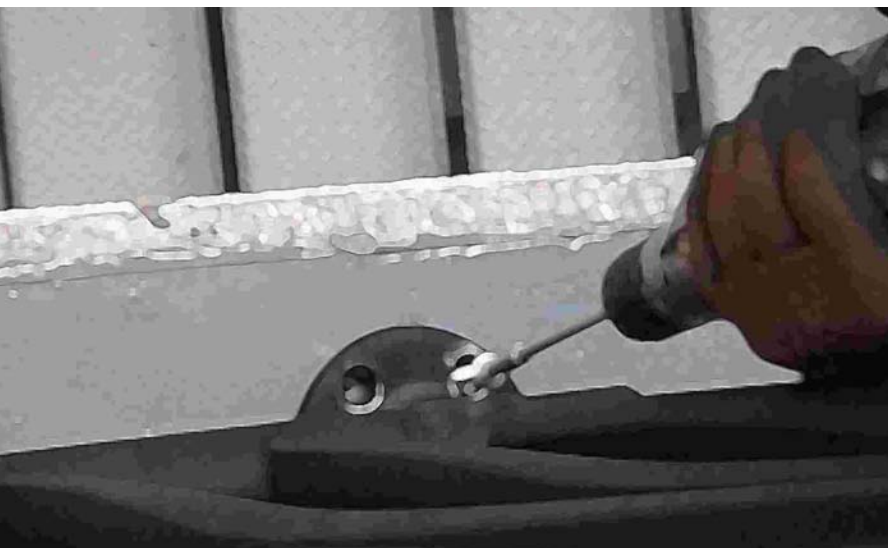
Para la fijación al pavimento o pared deberemos de elegir unas fijaciones para los soportes de anclaje que cumplan las especificaciones de la norma UNE 85- 239-91 en cuanto a resistencias de cargas.

Para ello y elegida la fijación, marcaremos y taladraremos el pavimento o soporte, recomendándose para un perfecto agarre limpiar de polvo los agujeros, utilizando aire comprimido o un soplador para así conseguir una perfecta fijación, siguiendo las recomendaciones del fabricante del anclaje.

Con el fin de evitar alardeos debidos a posibles diferencias del pavimento, nivelaremos y aplomaremos el tramo y si fuera necesario compensaríamos el conjunto con ayuda de placas de nivelación, asegurando su nivelación perfecta.



Ya nivelado, realizaremos un apriete total de las fijaciones y por tanto acabando el montaje.





La barandilla está lista, a partir de este momento no necesita de lijado, pintado o mantenimiento posterior a su instalación.

El montaje se puede realizar a pie de obra, no precisa de trabajos previos en el taller.

Instalación eficiente, sin materiales sobrantes.



Pol. Ind. de Heras, Parcela 2.1
39792 Heras - Cantabria - Spain
☎ +34 942 338 311 📠 +34 942 343 193
comercial@bestbalus.com